



Kópavogsbær

# Deiliskipulag Þríhnúkagígs og nágrennis

## Lýsing skipulagsverkefnis





## Efnisyfirlit

1.	Inngangur.....	1
2.	Skipulagssvæðið.....	1
2.1.	Lýsing á staðháttum.....	1
2.2.	Afmörkun skipulagssvæðis.....	1
2.3.	Núverandi starfsemi.....	2
3.	Viðfangsefni og áherslur skipulagsins.....	3
3.1.	Þjónustuhús.....	3
3.2.	Aðkoma og gönguleiðir.....	3
3.3.	Fráveita.....	3
4.	Forsendur.....	4
4.1.	Vatnsvernd.....	4
4.2.	Önnur vernd og innviðir.....	5
4.3.	Tengsl við áætlanir.....	5
5.	Umhverfisáhrif skipulagsins.....	6
6.	Skipulagsferlið.....	7
6.1.	Kynning lýsingar.....	8
7.	Leyfisveitingar.....	9



## 1. Inngangur

Hér er sett fram lýsing á vinnu við gerð nýs deiliskipulags fyrir Þríhnúkagíg og nágrenni skv. 1. mgr. 40. gr. skipulagslaga nr. 123/2010.

Hugmyndir um bætt aðgengi við Þríhnúkagíg eiga sér nokkra forsögu. Á árunum 2012-2015 voru áætlanir um framkvæmdir við Þríhnúkagíg til meðferðar í stjórnkerfi umhverfis- og skipulagsmála en náðu ekki fram að ganga.<sup>1</sup> Þá samþykkti skipulagsnefnd þann 30. maí 2016 þrjár sviðsmyndir fyrir framkvæmdir við Þríhnúkagíg sem fólu í sér mis mikið aðgengi að gígnum.

Í lýsingunni er gerð grein fyrir hvernig fyrirhugað er að standa að vinnu við gerð deiliskipulags við Þríhnúkagíg. Hér er meðal annars gerð grein fyrir viðfangsefni skipulagsins, hvernig greiningu á aðstæðum á skipulagssvæðinu verður háttað og hvernig staðið verður að umhverfismati við mótun skipulagstillögunnar. Þá er einnig gerð grein fyrir hvernig kynningu og samráði verður háttað.

Lýsingu er þannig ætlað að stuðla að gagnsæi, virkt samráð og markvissa vinnu frá upphafi skipulagsferlisins.

## 2. Skipulagssvæðið

### 2.1. Lýsing á staðháttum

Eins og nafnið gefur til kynna eru Þríhnúkar samnefni yfir þrjá hnúka sem staðsettir eru í hraunbreiðu rúmlega 3 kílómetra norðvestur af Skíðasvæði Bláfjalla. Undir Þríhnúkagíg er 120 m djúp gíghvelfing. Gígtoppurinn er í um 550 m hæð yfir sjávarmáli. Gróður á svæðinu einkennist af mosavöxnum hraunum og grýttum mosagrónum holtum.

Aðkoma að svæðinu er um Bláfjallaveg og Bláfjallaleið, frá bílastæðinu við Skíðasvæðið í Bláfjöllum er gönguleið upp að Þríhnúkagíg.

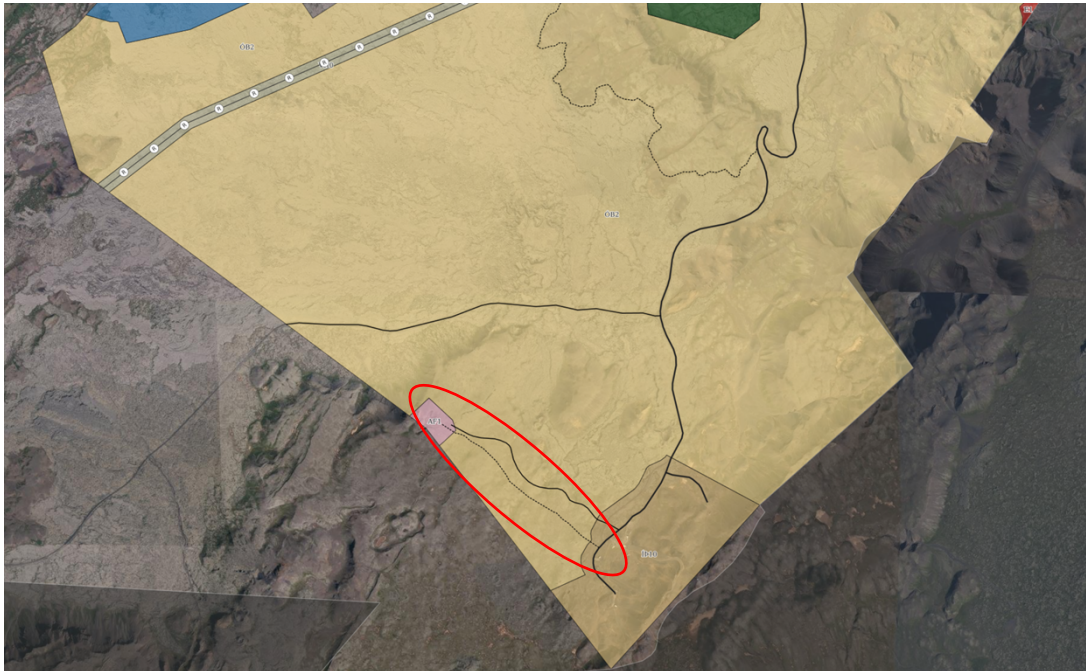
### 2.2. Afmörkun skipulagssvæðis

Deiliskipulag Þríhnúkagígs og nágrennis mun taka til Þríhnúkagígs ásamt gönguleiðum og öðrum mannvirkjum vegna aðstöðu fyrir ferðapjónustu og útivist í nágrenni Þríhnúka. Skipulagssvæðið tekur þannig til lands sem skilgreint er sem afþreyingar- og ferðamannasvæði (AF-1) og óbyggt svæði (ÓB-2) í Aðalskipulagi Kópavogs 2019-2040. Fyrirhugað skipulagssvæði liggur að sveitarfélagamörkum Hafnarfjarðar.

Hluti af vinnu við gerð deiliskipulags verður að afmarka skipulagssvæðið með nákvæmari hætti. Samhliða því verður skoðað hvort að gera þurfi breytingu á afmörkun deiliskipulags skíðasvæðisins í Bláfjöllum en deiliskipulagið nær að hluta til yfir tengingar við Þríhnúkagíg.

---

<sup>1</sup>Árið 2012 var kynnt umhverfismat fyrir framkvæmdir við Þríhnúkagíg sem fólu m.a. í sér vegagerð langleiðina upp að gígnum, niðurgrafna þjónustubyggingu og göng inn í gígin sjálfan. Skipulagsstofnun gaf út álit um framkvæmdirnar sama ár. Árið 2015 var auglýst lýsing fyrir gerð skipulags á svæðinu sem endurspegluðu þær framkvæmdir sem lýst var í umhverfismatinu, ekki varð framhald á skipulagsvinnunni.



Mynd 1. Landnotkun í upplandi Kópavogs eins og hún er skilgreind í Aðalskipulagi Kópavogs 2019-2040.

### 2.3. Núverandi starfsemi

Boðið hefur verið upp á skoðunarferðir niður í Þríhnúkagíg um nokkurra ára skeið. Gestir Þríhnúkagígs hafa nýtt bílastæði við skíðasvæðið í Bláfjöllum og er gengið þaðan og upp að gígnum um 3 km leið. Í gígnum er opin lyfta sem notuð er til að síga með gesti niður á gígbotninn, um 120 m. Aðstöðuhús er nærri gígnum þar sem er aðstaða fyrir nauðsynlegan öryggisbúnað, veitingaaðstaða og salerni. Boðið hefur verið upp á ferðir niður í gíginn frá maí til október ár hvert. Rekstrarleyfi hefur verið veitt til eins árs í senn.



Mynd 2. Loftmynd af aðstöðu við Þríhnúkagíg, sjá má aðstöðuhús ásamt lyftu ofan í gíginn. Mynd tekin af vefsíðu Kópavogsbæjar.



### 3. Viðfangsefni og áherslur skipulagsins

Meginmarkmið skipulagsvinnunnar fyrir Þríhnúka og nærliggjandi svæði er að móta framtíðarsýn um ferðaþjónustu starfsemi við Þríhnúka og aðgengi að svæðinu. Viðfangsefni skipulagsins snúa þannig að því að móta ramma um starfsemi við Þríhnúkagíg hvað varðar uppbyggingu þjónustu og aðgengi að svæðinu, s.s. þjónustubyggingu, aðkomu, gönguleiðir og fráveitu. Stefnt er að því að skipulagsgerðin taki mið af núverandi fyrirkomulagi á starfsemi við Þríhnúkagíg. Gerð er nánari grein fyrir viðfangsefnum hér fyrir neðan.

Skipulagssvæðið nýtur ýmiskonar verndar, má þar nefna vatnsvernd og vernd jarðmyndana ásamt því að svæðið er friðlýst sem fólkvangur og er innan þjóðlendur. Við mótun skipulagsins verður því lögð áhersla á vernd jarðmyndana og landslags ásamt því að stuðla að vatnsvernd og mengunarvörnum.

#### 3.1. Þjónustuhús

Lagt er upp með að áfram verði lágstefnt þjónustuhús á svæðinu þar sem hægt er að taka á móti gestum sem fara í skoðunarferð ofan í Þríhnúkagíg. Þar verður einnig kaffiaðstaða, geymslur fyrir búnað, starfsmannaaðstaða og salerni.

Í skipulagsgerðinni verður áhersla lögð á að staðarval fyrir þjónustuhúsið verði þannig að það falli sem best að landslagi og rask verði sem minnst. Um mannvirki innan þjóðlendna gilda lög um þjóðlendur nr. 58/1998 og lög um nýtingu á landi í eigu ríkisins í atvinnuskyni nr. 100/2021.

Þá verða skilgreindar lóðir fyrir starfsemi svæðisins ásamt byggingarreitum.

#### 3.2. Aðkoma og gönguleiðir

Aðkoma að skipulagssvæðinu er um Bláfjallaveg og Bláfjallaleið og fyrirséð að svo verði áfram. Í skipulagsvinnunni verður fyrirkomulag bílastæða útfært ásamt aðkomu að svæðinu og gígnum. Lagt er upp með að bílastæði og aðkoma verði með svipuðum hætti og nú er. Lögð er áhersla á að raska sem minnst jarðminjum sem njóta verndar og stuðlað að vernd vatnsbóla á vatnsverndarsvæði höfuðborgarsvæðisins.

Við skipulagsgerðina verður einnig skoðað hvort skipulagðar verði frekari gönguleiðir um svæðið.

#### 3.3. Fráveita

Við skipulagsgerðina verða mótuð skilyrði fyrir fráveitu á svæðinu en um hana gilda ákveðnar reglur sem m.a. eru settar fram í samþykkt um vatnsvernd höfuðborgarsvæðisins nr. 555/2015 og reglugerð um fráveitur og skólphreinsun nr. 1450/2025. Þá verður kveðið á um vöktun og viðbragðsáætlun í samræmi við kröfur um verndun vantsbóla höfuðborgarsvæðisins. Samráð verður við heilbrigðiseftirlit varðandi fyrirkomulag fráveitu.



## 4. Forsendur

### 4.1. Vatnsvernd

Í tengslum við fyrri áform um uppbyggingu við Þríhnúkagíg hefur verið unnið að ýmsum greiningum á áhættu á mengun vatnsbóla höfuðborgarsvæðisins vegna framkvæmda við Þríhnúka og skíðasvæðið í Bláfjöllum. Jafnframt hafa sveitarfélögin á höfuðborgarsvæðinu undirritað samþykkt um vatnsvernd nr. 555/2015 þar sem markmiðið er að tryggja verndun grunnvatns vatnsverndarsvæða höfuðborgarsvæðisins. Skipulag við Þríhnúka verður unnið á grunni þessa.

Helst er talin hættu á mengun vatnsbóla vegna olíumengunar af völdum umferðaróhappa sem eykst með aukinni umferð um svæðið. Einnig er talin hættu vegna eldsvoða á svæðinu. Minni líkur eru á að mengun verði frá fráveitu og á framkvæmdatíma ef fylgt er eftir ýtrustu varúðarráðstöfunum.<sup>2</sup>

Árið 2017 voru gerðir dreifingarreikningar vegna hættu á mengunarslysi á Bláfjallavegi, Bláfjallaleið og hugsanlegum vegi upp að Þríhnúkagíg og bílplani því tengdu. Niðurstöður dreifingareikninga sýna að alvarleiki mengunarslyss á fyrrgreindum vegköflum er háður staðsetningu slyss, þar sem undirliggjandi jarðfræði og nálægð við vatnsból eru ráðandi þættir. Einnig hefur staðsetning mengunarslyss áhrif á hversu mörg vatnsból verða fyrir áhrifum. Niðurstöður dreifingareikninga gefa til kynna að skíðasvæðið í Bláfjöllum og viðmiðunarstaður á leið upp að Þríhnúkum liggja við eða á vatnaskilum þar sem að mengun frá þessum stöðum berst að hluta til norðvestur að brunnsvæðum og að hluta til suður að Selvogi og Hlíðarvatni. Hins vegar gefa útreikningar fyrir síðasta hluta Bláfjallaleiðar til kynna að vegkaflinn sker ekki aðrenslissvæði brunnsvæða þar sem megin straumur svæðisins leitar til suðurs í átt að Selvogi og Hlíðarvatni.<sup>3</sup>

Í áhættumati vegna vatnsverndar í tengslum við uppbyggingar aðstöðu við Þríhnúka og Bláfjöll er lagt mat á áhættu af uppbyggingu í samræmi við þrjár sviðsmyndir (A, B og C) sem skipulagsnefnd samþykkti að vinna út frá og fólu í sér mis mikla uppbyggingu og aðgengi að Þríhnúkagíg þar sem A felur í sér mestu uppbygginguna og C minnstu. Áhættumatið byggir meðal annars á dreifireikningunum sem nefndir eru hér að ofan og viðmiðum sem sett eru fram í lögum og reglugerðum um heilnæmi vatns. Saman dregnar niðurstöður úr matinu eru að sviðsmynd C sem fól í sér minnstu uppbygginguna hefur minnsta áhættu í för með sér bæði á framkvæmda- og rekstartíma. Næst kemur sviðsmynd B og þar sem dregur verulega úr áhættu vegna umferðar en lakast kemur sviðsmynd A út.

Hér hefur einungis verið stiklað á stóru og í fyrirhugaðri skipulagsvinnu verður tekið mið af þeim greiningum<sup>4</sup> sem hafa verið gerðar og nánari grein gerð fyrir þeim í greinargerð

<sup>2</sup> Uppbygging aðstöðu við Þríhnúkagíg og Bláfjöll – áhættumat gagnvart vatnsvernd, 2017. Mannvit.

<sup>3</sup> Þríhnúkagígur og skíðasvæðið í Bláfjöllum - dreifireikningar vegna áhættumats uppbyggingar og starfsemi, 2017. Verkfræðistofan Vatnaskil.

<sup>4</sup> Auk þeirra sem hér er vitnað til þá liggja fyrir eftirfarandi skýrslur: Mengunarhætta vegna óhappa á akvegum til Bláfjalla, 2012. ÍSOR. Vatnsvernd á höfuðborgarsvæðinu greinargerð um heildarendurskoðun, 2015.



skipulagsins. Einnig verður lagt mat á fyrirliggjandi greiningar á áhættu vegna vatnsmengunar og þær uppfærðar eftir atvikum.

#### 4.2. Önnur vernd og innviðir

Eins og fram hefur komið nýtur fyrirhugað skipulagssvæði ýmiskonar verndar sem taka þarf mið af við skipulagsgerðina. Aflað verður upplýsinga um þessa þætti ásamt fleirum til þess að fá yfirsýn yfir núverandi stöðu og tækifæri á skipulagssvæðinu, þar má m.a. nefna:

- Friðlýst svæði, fólkvangur.
- Sérstök vernd vistkerfa og jarðmyndana skv. 61. gr. laga um náttúruvernd.
- Vatnsverndarsvæði, skv. samningi um vatnsvernd á höfuðborgarsvæðinu nr. 555/2015.
- Þjóðlendur, lög um þjóðlendur nr. 58/1998 og lög um nýtingu á landi í eigu ríkisins í atvinnuskyni nr. 100/2021.
- Friðlýstar fornleifar og hús, friðaðar fornleifar.
- Umferð og aðsókn á svæðið.
- Fyrirkomulag starfsemi við Þríhnúkagíg.
- Fráveitumál, reglugerð um fráveitur og skólphreinsun nr. 1450/2025.

Þá er jafnframt fyrir séð að vinna þarf að frekari greiningum fyrir svæðið, má þar nefna áhættumat vegna jarðhræringa og staðarval vegna þjónustuhúss.

#### 4.3. Tengsl við áætlanir

Landsskipulagsstefna

Í Landsskipulagsstefnu 2024-2038 er m.a. sett fram stefna um skipulag í dreifbýli en fyrirhugað skipulagssvæði við Þríhnúkagíg myndi helst flokkast sem slíkt. Við skipulagsgerðina verður horft sérstaklega til markmiða um vernd náttúru og varðveislu landslags (A.4 og A.5) og að skipulag um uppbyggingu ferðaþjónustu gæti að varðveislu þeirra gæða sem hún byggist á (C.7).

Svæðisskipulag

Svæðisskipulag höfuðborgarsvæðisins 2040 setur fram markmið um að verndarsvæði þess verði styrkt og tækifæri til útivistar og ferðaþjónustu innan fólkvangs og fjallahings höfuðborgarsvæðisins verði nýtt frekar. Þá eru sett fram markmið um nægt framboð á hreinu ómeðhöndluðu drykkjarvatni með því að koma í veg fyrir óæskileg áhrif af völdum athafna, starfsemi og umsvifa á vatnsverndarsvæðum vatnsbóla á svæðinu. Vinna við gerð nýs deiliskipulags fyrir Þríhnúkagíg mun byggja á markmiðum svæðisskipulagsins.

Aðalskipulag

Fyrirhugað skipulagssvæði tekur til afþreyingar- og ferðamannasvæðis (AF-1) sem skilgreint er í kringum Þríhnúka í Aðalskipulagi Kópavogs 2019-2040 og til svæðis sem skilgreint er í Aðalskipulagi Kópavogs sem óbyggt svæði (ÓB-2).



Vinna við gerð nýs deiliskipulags fyrir Þríhnúkagíg byggir á markmiðum þessara tveggja svæða um að Þríhnúkagígur verði áfram aðgengilegur almenningi og að þar verði byggð upp aðstaða til fræðslu og þjónustu ferðamanna. Jafnframt að umgengni um óbyggð svæði verði án þess að raska náttúru þeirra og lífríki. Í aðalskipulaginu er fjallað um umfangsmeiri framkvæmdir en hér er lagt upp með og settir eru ákveðnir skilmálar fyrir uppbyggingu á svæðinu meðal annars að uppfylla skuli öll skilyrði vatnsverndar og forðast ber að raska hrauni við Þríhnúka og umhverfi.

## 5. Umhverfisáhrif skipulagsins

Samhliða vinnslu skipulagsins verður lagt mat á umhverfisáhrif skipulagsins og það nýtt til þess að draga eins og kostur er úr neikvæðum áhrifum á umhverfið.

Samkvæmt lögum um umhverfismat framkvæmda og áætlana eru þjónustumiðstöðvar fyrir ferðamenn á miðhálandi og á verndarsvæðum á láglandi tilkynningarskyldar til Skipulagsstofnunar sbr. tölulíð 12.03. í viðauka laganna. Í lögskýringagögnum kemur fram að með þjónustumiðstöð er átt við umfangsmikla þjónustustarfsemi þar sem boðið er upp á fjölbætta þjónustu fyrir ferðamenn svo sem fræðslu og upplýsingar, afþreyingu, veitingasölu, verslun, salernisþjónustu eða gistingu. Ekki er um slíka starfsemi að ræða hér.

Umhverfismatsskýrsla verður lögð fram samhliða tillögu að deiliskipulagi, í samræmi við lög um umhverfismat framkvæmda og áætlana nr. 111/2021 og skipulagslög nr. 123/2010. Í umhverfismati verður m.a. lagt mat á eftirtalda umhverfisþætti, ekki er um tæmandi lista að ræða.

Tafla 1. Yfirlit yfir umhverfisþætti í umhverfismati.

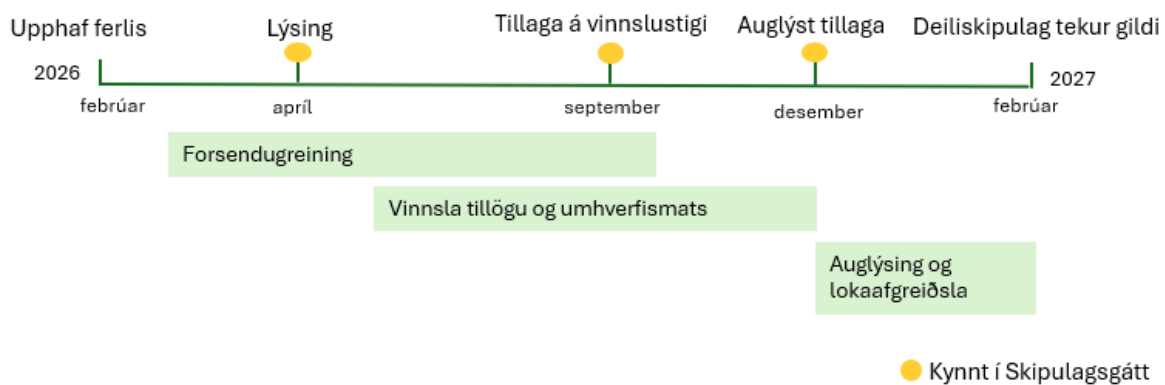
Umhverfisþáttur	Áhrifaþáttur	Umhverfisviðmið
<b>Vatnafar</b> - vatnsverndarsvæði	umferð umferðaróhöpp viðhald vega bílastæði ofanvatnsrennsli frárennsli	Samþykkt um vatnsvernd á höfuðborgarsvæðinu Reglugerð um fráveitur og skólphreinsun nr. 1450/2025. Lög um hollustuhætti og mengunarvarnir nr. 7/1998
<b>Umhverfi og náttúra</b> - landslag - jarðminjar - gróður - lífríki	göngustígar bílastæði aðstöðuhús lyfta í gíg	Aðalskipulag Kópavogs 2019-2040 Svæðisskipulag Höfuðborgarsvæðisins 2040 Landsskipulagsstefna 2024-2038 Lög um náttúruvernd nr. 60/2013
<b>Samfélag</b> - útivist	ágangur á svæði jarðhræringar	Áhættumat Aðalskipulag Kópavogs 2019-2040



- samlegðaráhrif við loftslagsbreytingar
- skíðasvæðið í Bláfjöllum
- náttúruvá

## 6. Skipulagsferlið

Lagt er upp með að ferli frá kynningu lýsingar þar til að samþykkt deiliskipulag liggur fyrir taki um það bil 12 mánuði. Á mynd 3 má sjá áætlað ferli við gerð deiliskipulagsins en lögð verður áhersla á samráð við íbúa og hagsmunaaðila á öllum stigum ferlisins. Á myndinni er merkt inn með gulu þegar opið er fyrir almennt samráð. Hafa þarf í huga að tímasetningar geta tekið breytingum í samræmi við þróun verkefnisins.



Mynd 3. Áætlað ferli við gerð deiliskipulags fyrir Þríhnúkagíg og nágrenni.

Við upphaf skipulagsferlis verður haft samráð við hagsmunaaðila og almenning en þá er kynnt lýsing, skv. 3. mgr. 40. gr. skipulagslaga nr. 123/2010, þar sem kynntar eru áherslur sveitarstjórnar við skipulagsvinnuna og hvernig fyrirhugað er að vinna að skipulagstillögunni.

Áformað er að kynna tillögu sveitarstjórnar á vinnslustigi, í samræmi við 4. mgr. 40. gr. skipulagslaga nr. 123/2010, þar sem umsagnaraðilum, hagsmunaaðilum og almenningi gefst kostur á að leggja fram sjónarmið og ábendingar sem höfð verða til hliðsjónar við endanlega mótun tillögunnar.

Loks verður tillaga sveitarstjórnar að deiliskipulagi Þríhnúka og nágrennis auglýst og send umsagnaraðilum til umsagnar. Öll sem telja sig hafa hagsmuna að gæta eru hvött til að kynna sér tillöguna og senda inn athugasemdir og ábendingar. Að loknum kynningartíma verður athugasemdum og ábendingum svarað og eftir atvikum gerðar breytingar á skipulaginu. Svör við ábendingum og athugasemdum verða birt með endanlegri tillögu á Skipulagsgátt.

Að lokinni úrvinnslu innsendra athugasemda og ábendinga verður endanleg tillaga að skipulagi lögð fyrir skipulags- og umhverfiráð til umfjöllunar. Í kjölfarið fer málið til afgreiðslu í bæjarstjórn. Stefnt er að því að samþykkt skipulagsins fari fram í byrjun árs 2027. Með samþykktinni öðlast skipulagið formlegt gildi og verður grundvöllur frekari þróunar og framkvæmda á svæðinu.



## 6.1. Kynning lýsingar

Lýsingin verður kynnt á vefsíðu Kópavogsbæjar undir „Skipulag og framkvæmdaleyfi í kynningu“. Lýsingin verður einnig kynnt á [Skipulagsgátt](#) og munu umsagnaraðilar fá umsagnarbeðni í gegnum gáttina. Umsagnaraðilar og aðrir hagsmunaaðilar munu geta sent inn umsögn eða athugasemd í gegnum Skipulagsgátt.

Lýsing verður kynnt í 3 vikur frá 14. maí til 9. júní og gefst umsagnaraðilum, hagsmunaaðilum og almenning tækifæri á að koma á framfæri sjónarmiðum og ábendingum.

Tillögur bæði á vinnslustigi og auglýst tillaga verða jafnframt kynntar á vefsíðu Kópavogsbæjar og Skipulagsgátt.

Helstu samráðs- og umsagnaraðilar í skipulagsferlinu:

- Forsætisráðuneyti
- Húsnæðis, mannvirkja og skipulagsstofnun
- Náttúruverndarstofnun
- Minjastofnun Íslands
- Umhverfis- og orkustofnun
- Vegagerðin
- Heilbrigðiseftirlit Garðabæjar, Hafnarfjarðar, Kópavogs, Mosfellsbæjar og Seltjarnarness
- Heilbrigðiseftirlit Reykjavíkur
- Samráðshópur um vatnsvernd og vatnsnýtingu
- Veitur
- Skíðasvæði höfuðborgarsvæðisins
- Samstarfsnefnd skíðasvæða höfuðborgarsvæðisins
- Svæðisskipulagsnefnd höfuðborgarsvæðisins
- Samtök sveitarfélaga á höfuðborgarsvæðinu
- Hafnarfjarðarkaupstaður
- Garðabær
- Mosfellsbær
- Reykjavíkurborg
- Seltjarnarnes
- Brettafélag Hafnarfjarðar
- Skíðadeild Ármanns
- Skíðadeild Breiðabliks
- Skíðadeild Fram
- Skíðadeild ÍR
- Skíðadeild KR
- Skíðadeild Víkings
- Skíðagöngufélagið Ullur
- Inside the volcano

Lýsing verður send ofangreindum aðilum til umsagnar í gegnum Skipulagsgátt en öll sem telja sig eiga hagsmuna að gæta eru hvött til að kynna sér málið og senda inn ábendingar.

Ef spurningar vakna um lýsingu er hægt að óska eftir frekari upplýsingum hjá skipulagsfulltrúa Kópavogsbæjar í gegnum netfangið [skipulag@skipulag.is](mailto:skipulag@skipulag.is). Bent er á að á Skipulagsgátt er hægt að gerast áskrifandi að málinu og þannig fá tilkynningar í tölvupósti eftir því sem málinu vindur fram.



## 7. Leyfisveitingar

Þríhnúkar eru innan þjóðlendu og er starfsemi þar háð lögum um þjóðlendur nr. 58/1998 og lögum um nýtingu á landi í eigu ríkisins í atvinnuskyni nr. 100/2021. Samkvæmt lögum um þjóðlendur þarf leyfi sveitarfélags til að nýta land og landsréttindi<sup>5</sup> og ef nýting er heimiluð til lengri tíma en eins árs þarf jafnframt samþykki ráðherra. Samkvæmt lögum um nýtingu lands í eigu ríkisins í atvinnuskyni þarf sveitarfélag að veita leyfi fyrir starfsemi við Þríhnúka. Hluti af því ferli er forsendugreining þar sem m.a. er greind þörf á takmörkun á fjölda gesta, skilgreind nýting mannvirkja og heimildir til að reisa mannvirki og skilgreina skilmála til að tryggja markmið laganna, sjá nánar í 10. gr. fyrrgreindra laga. Að lokinni greiningu auglýsir sveitarfélagið afnotin og úthlutar réttindum með svokölluðum sérleyfissamningi með aðkomu forsætisráðuneytisins ásamt hefðbundnum lóðarleigusamningi. Ferðapjónustu starfsemi er jafnframt háð öðrum leyfum eftir atvikum s.s. byggingarleyfi og framkvæmdaleyfi vegna framkvæmda innan friðlýstra svæða og vatnsverndarsvæða.

---

<sup>5</sup> Önnur en leyfi til nýtingu vatns- og jarðhitaréttinda, vindorku og hverskonar aðgerðum og verkefnum sem miða að því að auka bindingu kolefnis eða draga úr losun kolefnis.