

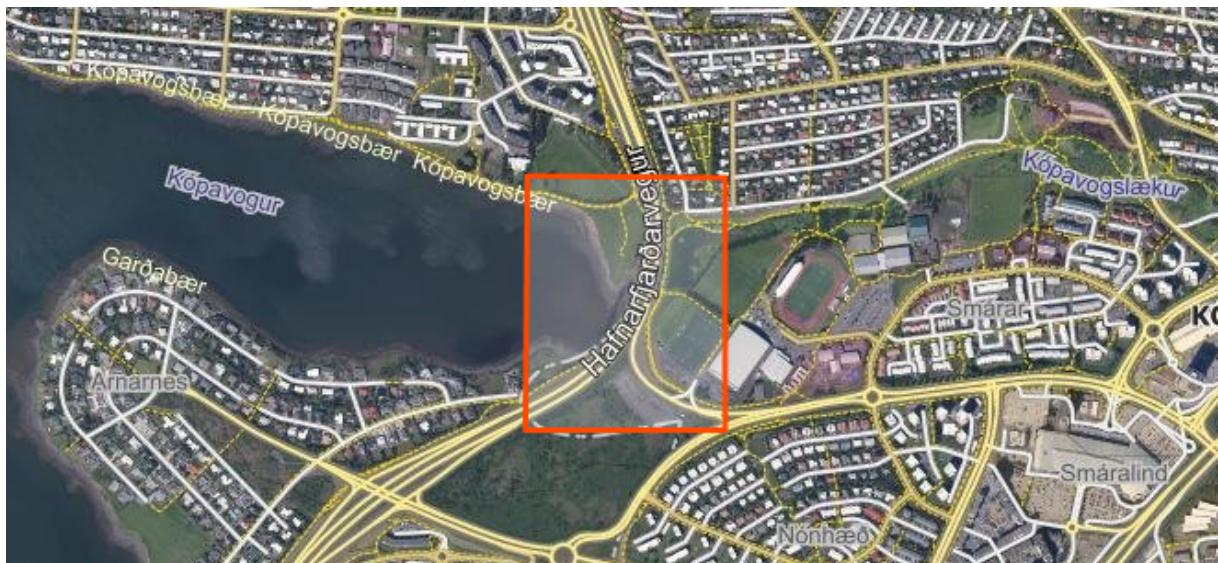


Kópavogi, 1. júní 2026  
26042448/ EAÁ

## Stígagerð í botni Kópavogs Umsögn um framkvæmdaleyfi

### Umsögn skipulagsfulltrúa

Á embættisafgreiðslufundi skipulagsfulltrúa þann 27. apríl 2026 var lögð fram framkvæmdaleyfisumsókn Betri samgangna dags. 17. apríl 2026 ásamt uppdráttum dags. 1. febrúar 2026 um stígagerð í botni Kópavogs. Framkvæmdin felst í að útbúa aðskilda göngu- og hjólastíga frá stígamótum við undirgöng við Hafnarfjarðarveg við Kópavogstún að sveitarfélagamörkum við Garðabæ. Erindinu var vísað til umsagnar verkefnastjóra. Óskað var frekari lýsingu á framkvæmd í texta og er barst minnisblað dags 8. maí 2026.



Mynd 1. Loftmynd af botni Kópavogs, rauði ramminn sýnir gróflega þann hluta stígsins sem um ræðir. Tekin af kortavef Kópavogs.

### Forsendur í aðalskipulagi

Í gildi er Aðalskipulag Kópavogs 2019-2040 samþykkt í bærstjórn Kópavogs þann 28. september 2021 og birt í B-deild Stjórnartíðinda þann 30. desember 2021. Stígurinn liggur með fram Hafnarfjarðarvegi og samkvæmt aðalskipulagi er svæðið flokkað í landnotkunarflokkinn vegir, götur og stígar. En vegir, götur og helstu göngu- og hjólastígar eru jafnan skilgreind sem slík.

Megin markmið aðalskipulagsins varðandi grunnkerfi er að byggja upp gott, öflugt og öruggt þjónustukerfi sem tekur mið af sjálfbærri þróun. Að samgöngur verði öruggar og greiðfærar og leitað verði leiða til að draga úr neikvæðum umhverfisáhrifum bifreiðanotkunar. Efla skal notkun vistvænni samgöngumáta og tryggja öryggi allra vegfarenda óháð ferðamáta. Hluti af markmiðum



aðalskipulagsins varðandi göngu-, hjóla- og reiðstíga er að unnið verði áfram að uppbyggingu göngu- og hjólastígskerfis um bæjarlandið og það tengt við útivistarsvæðin.



Mynd 2. Hluti af þéttbýlisupprætti Aðalskipulags Kópavogs 2019-2040.

Í Aðalskipulagi Kópavogs er stofnstíganet hjólreiða skilgreint, mynd 5-15 í greinargerð sjá mynd 3 hér fyrir neðan. Stofnstígar tengja saman sveitarfélög og hverfishluta en tengistígar tengja saman almenna stígakerfið og stofnstígakerfið. Meðfram strandlengju í botni Kópavogs er skilgreindur stofnstígur sem greinist í tvo stíga annarsvegar yfir Kópavogsháls og hinsvegar meðfram Kársnesi. Stofnstígakerfið er hluti af samgöngusáttmála ríkis og sveitarfélaga. Stofnstígar eru alla jafna samgöngustígar í Kópavogi, þ.e. aðgreindir göngu og hjólastígar. Á svæðinu er ekki í gildi deiliskipulag.



Mynd 3. Sýnir stofnstíganet hjólreiða í Kópavogi.



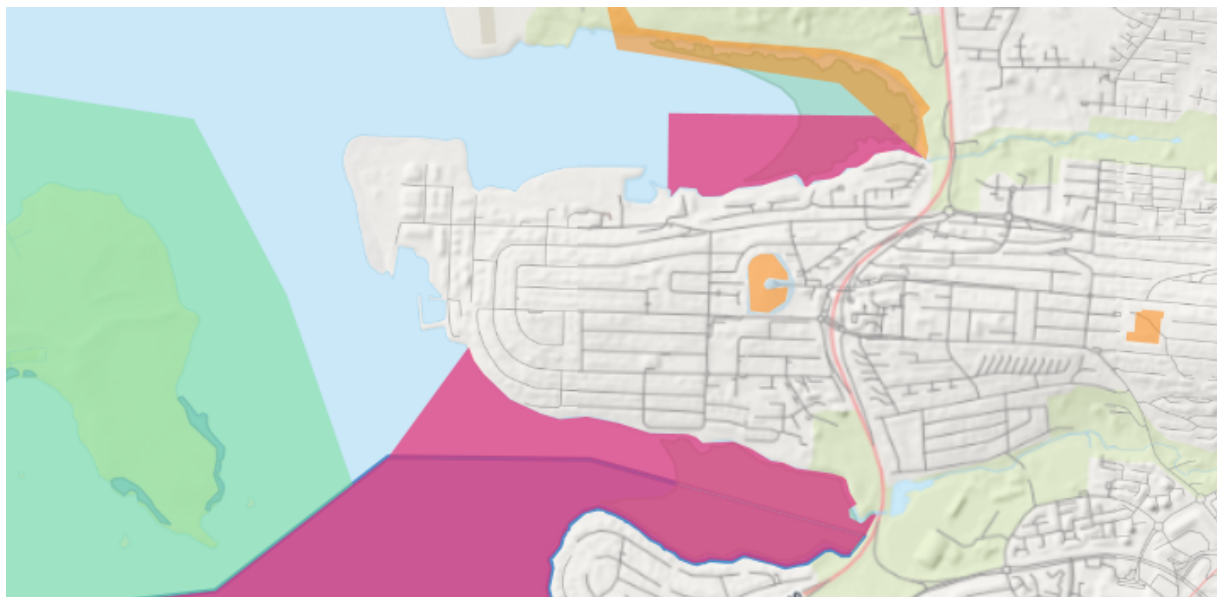
## Verndarsvæði

Svæðið vestan við núverandi göngu- og hjólastíg er hverfisverndað í Aðalskipulagi Kópavogs 2019-2040. Kópavogsbærinn, Hressingarhælið og túnið sunnan og austan við bæinn að Hafnarfjarðarvegi er hluti af svæðinu, HV-2. Í fornleifaskrá Kópavogs er svæðinu svo lýst: „Staðurinn býr yfir afar miklum upplýsingum sem ná frá nútíma allt aftur á landnámsöld. Ekki er mikið til ritað um staðinn og þeim mun mikilvægari eru þær heimildir sem geymdar eru undir sverðinum“

Þá er hluti Kópavogsins friðlýstur sem búsvæði og er hluti af stærra friðunarsvæði við Skerjafjörð, FS-2 í Aðalskipulagi Kópavogs 2019-2040. Markmið með friðlýsingunni er að vernda lífríki við ströndina, í fjöru og grunnsævi, einkum og sér í lagi með tilliti til fugla.



Mynd 4. Skjáskot af vefsíðu Kópavogsbæjar, á myndinni er hverfisverndarsvæði rúðustrikað.



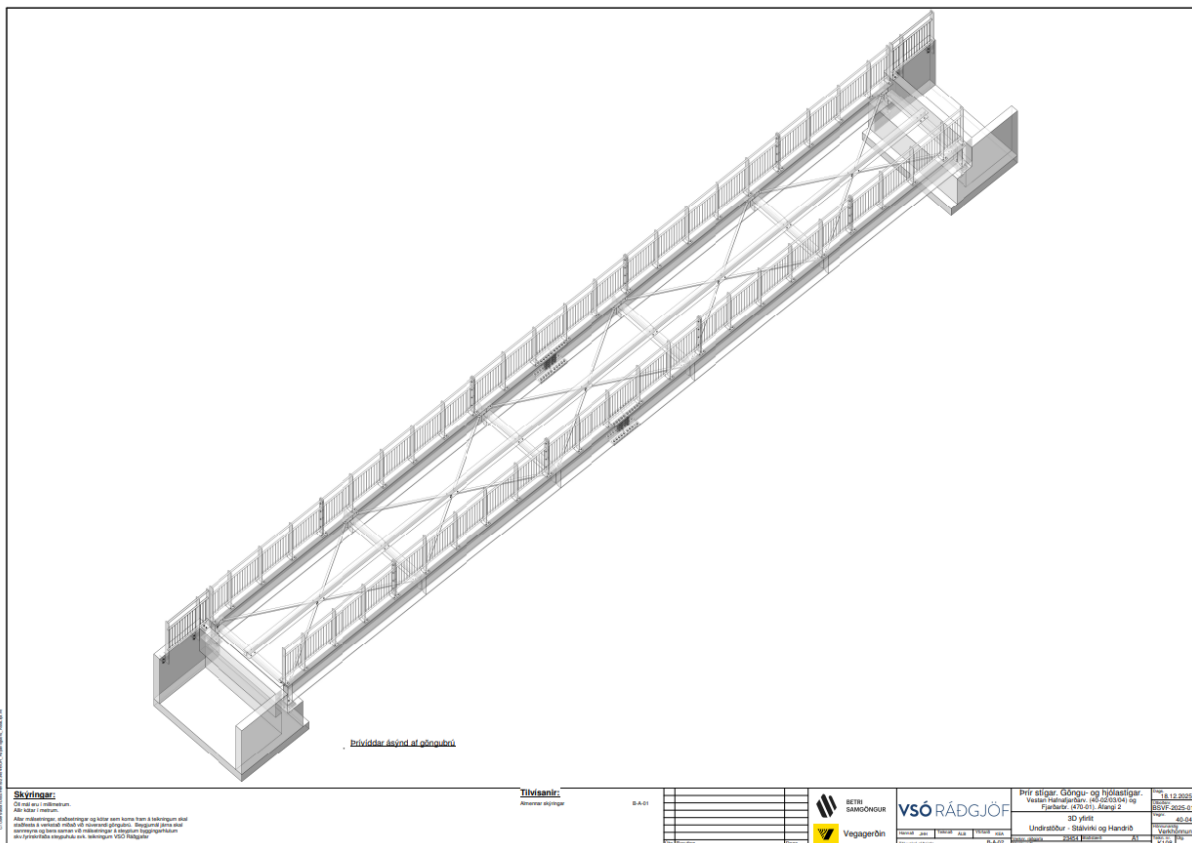
Mynd 5. Skjáskot af kortavefsíðu Náttúrufræðistofnunar, bleiki liturinn táknar verndarsvæði Skerjafjarðar.





Mynd 7. Dæmi um hjóðgirðingu sem er að hluta til úr gegnsæ. Mynd tekin úr útboðsgögnum.

Við lækinn eða ósinn fer núverandi stígur yfir brú sem er hengd við bílabrú Hafnarfjarðarvegar. Sú brú heldur sér og verður nýtt fyrir hjólandi vegfarenda. Við hlið þeirrar brúar á að reisa nýja stálgrindarbrú sem er ætluð gangandi vegfarendum, sjá mynd 8. Sú framkvæmd kallar á endurbyggingu grjótvarnargarðsins.



Mynd 8. Þrívíddar ásjón af göngubrú.

Malbik núverandi stígs verður rifið upp, stígstæðið breikkað og nýtt malbik lagt. Hluti af verkefninu er endurröðun steina í grjótvarnargarði vegna breikkunar og hækkunar stíga og gerðar nýrrar göngubrúar yfir ós Kópavogslækjar. Í útboðsgögnum kemur fram að ekki sé heimilt að fara lengra út í fjöru með neðsta hluta nýja grjótvarnargarðsins vegna friðlýsingar en heimilt er að hækka hann næst nýjum hjólastíg.





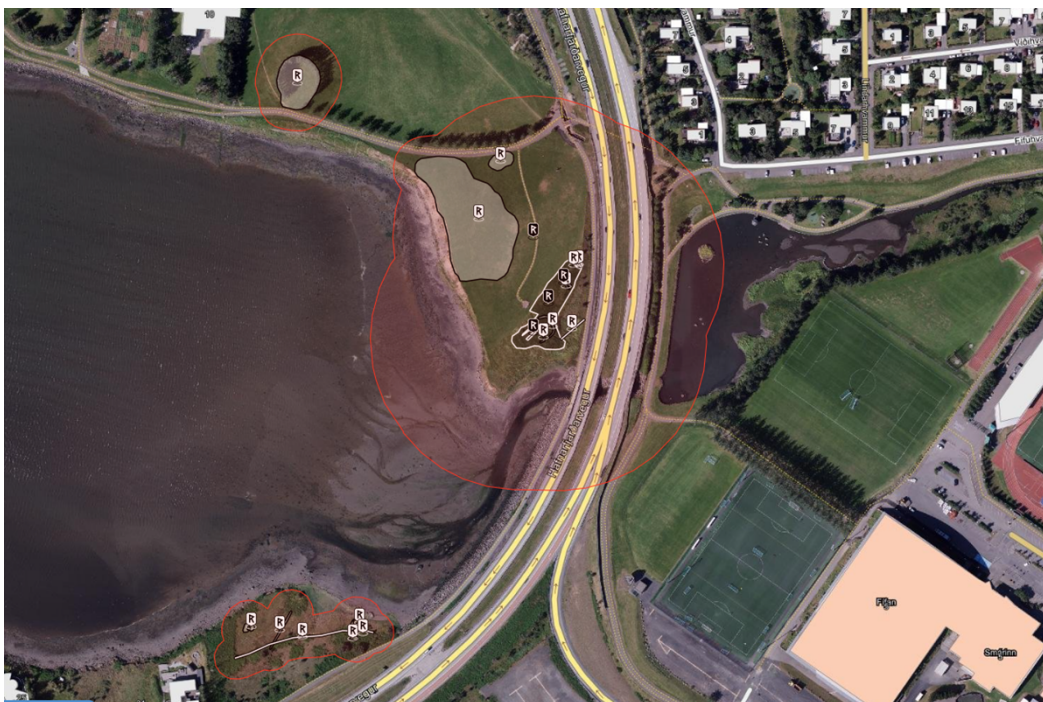
fram að gera þurfi varúðarráðstafanir á vettvangi á meðan á framkvæmdum stendur. Stofnunin leggur til að minjarnar verði girtar af með litríkum borðum þannig að stórvirkar vinnuvélar fari ekki utan í minjarnar. Þá þarf að halda jarðraski í algjöru lágmarki, sjá mynd 12.

Í botni Kópavogs vestan megin eru minjar og er fyrirhuguð framkvæmd innan við friðhelgunarmörk minjanna, sjá mynd 13. Tryggja þarf að þeim verði ekki raskað og girða þarf þær minjar af á framkvæmdatíma. Ef komið er niður á eitthvað óvænt þarf að hafa samband við Minjastofnun. Að öðru leyti komu ekki fram frekari ábendingar.

Húsnæðis-, mannvirkja- og skipulagsstofnun telur framkvæmdin ekki vera háða mati á umhverfisáhrifum skv. lögum um umhverfismat framkvæmda og áætlana nr. 111/2021.



Mynd 12. Hluti af framkvæmdasvæðinu liggur nærri minjum.



Mynd 13. Rauða svæðið táknar friðhelgi fornleifa.



## Umsögn og niðurstaða

Umsóknin lýtur að endurgerð núverandi stígs meðfram innsta hluta Kópavogs frá undirgöngum við Kópavogstún að sveitarfélagamörkum við Garðabæ. Framkvæmdin er framkvæmdaleyfisskyld skv. 13. gr. skipulagslaga nr. 123/2010, 1. mgr. 4. gr. reglugerðar um framkvæmdaleyfi sbr. 1. mgr. 5. gr. sömu reglugerðar.

Framkvæmdin er í samræmi við stefnu og ákvæði í Aðalskipulagi Kópavogs 2019-2040 um uppbyggingu göngu- og hjólatenginga og skilgreiningu á stofnstígum. Með vísan til ofangreinds er ekki gerð athugasemd við að framkvæmdaleyfi verði grenndarkynnt í samræmi við 1. mgr. 44. gr. skipulagslaga nr. 123/2010. Engin íbúðarhús eru nærri framkvæmdarsvæði innan bæjarmarka Kópavogs, en framkvæmdasvæðið liggur að sveitarfélagamörkum við Garðabæ og nærri íbúðabyggð við Súlunes. Grenndarkynna þarf framkvæmdina fyrir lóðarhöfum við Súlunes 24, 25, 26, 27 og 33

Virða skal allar reglur og leiðbeiningar um vinnutíma, merkingar, hávaða og rask við svæðið þannig að framkvæmdin valdi sem minnstu raski eins og mögulegt er. Gæta skal sérstakrar varúðar í umgengni við þau svæði sem njóta verndar hvort sem er hverfisverndar, friðlýsingar eða minjaverndar og ekki skal raska þessum svæðum. Girða skal af friðaðar og friðlýstar menningaminjar minjar eins og lýst er hér að ofan. Einnig skal tryggja að vinnusvæði sé snyrtilegt og tryggja þar sem um er að ræða bæjarland við fyrirhugaða framkvæmd, t.d. þá með því að setja upp girðingar, merkingar, tæki o.fl. og skal framkvæmdaleyfishafi afla afnotaleyfis hjá umhverfissviði Kópavogsbæjar og Garðabæjar þar sem að aðkoma að framkvæmdasvæði er að hluta til í gegnum land Garðabæjar. Jafnframt er farið fram á að gengið verði snyrtilega frá svæðinu að framkvæmdum loknum, sem og ef framkvæmdir stoppast yfir lengri tíma í miðju verki. Framkvæmdatíma skal lokið innan tilgreinds tíma og er minnt á að framkvæmdaleyfið fellur úr gildi hafi framkvæmdir ekki hafist innan 12 mánaða frá útgáfu þess, sbr. 1. mgr. 14. gr. reglugerðar um framkvæmdaleyfi.

F.h. skipulagsfulltrúa  
Ester Anna Ármannsdóttir  
skipulagsfræðingur

