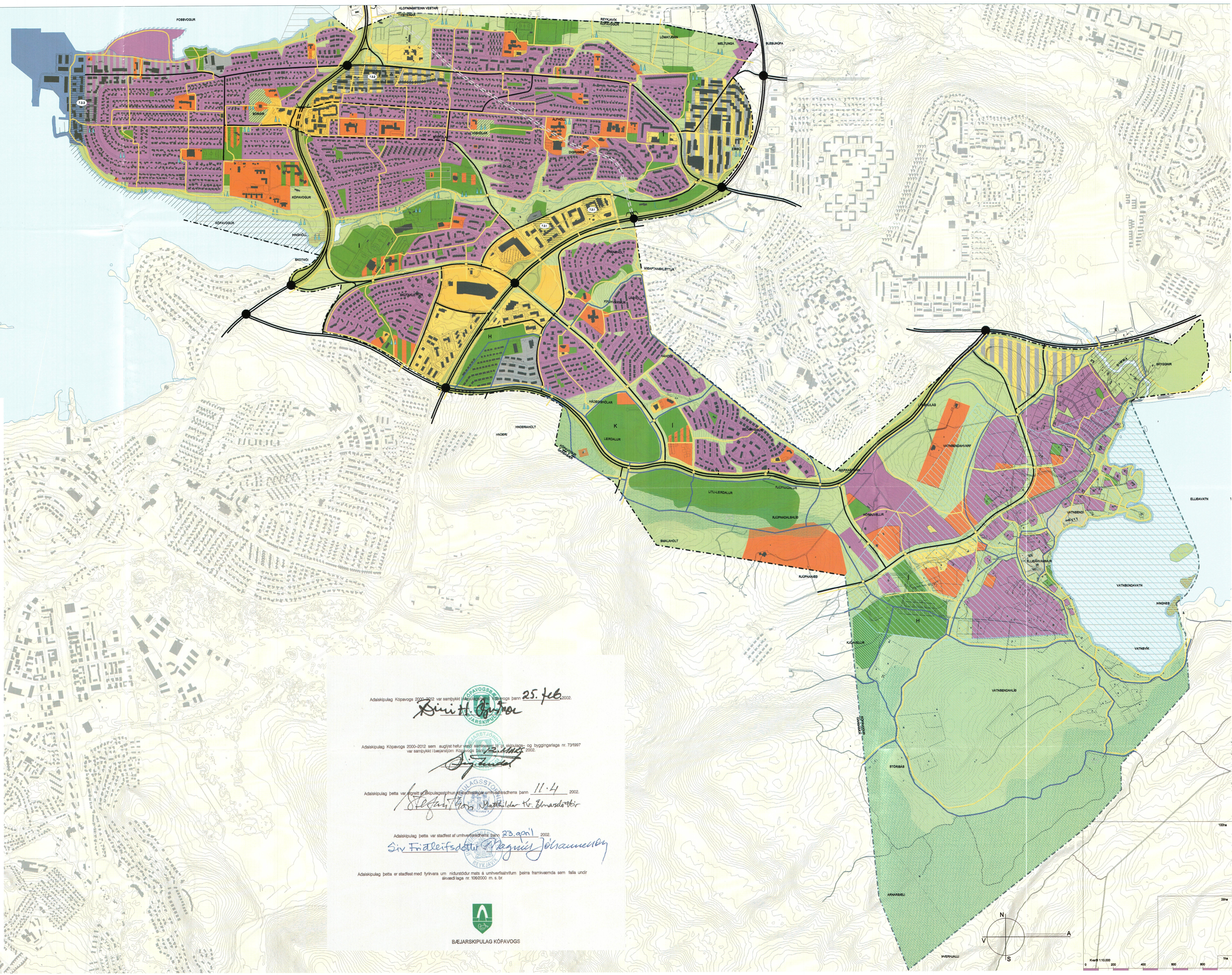


Kópavogur

Aðalskipulag
2000-2012



SKÝRINGAR

- MIÐSVEÐI
Town center and main shopping centers
- VERSLUNAR OG ÞJÓNUSTUSVEÐI
Retail and service area
- SVEÐI FYRIR ÞJÓNUSTUFORNANIR
Public institutions
- ATHAFNASVEÐI
Retail, office and light industry
- IÐNÁÐARSVEÐI
Industrial area
- HAFNARSVEÐI
Harbour area
- ÍBÚÐARSVEÐI
Residential area
- LANDBÚNÁÐARSVEÐI
Agricultural area
- HELGUNARSVEÐI
Right of way
- ÖBYGGÐ SVEÐI
Open spaces
- ÖPIN SVEÐI TIL SERSTAKRA NOTA
Recreation area
- ÍFRÓTTASVEÐI
Sport field
- KIRKJUGARÐUR
Cemetery
- HESTHÚSABYGGÐ
Equestrian stable
- ÞJÓÐMINJAVERNDARSVEÐI
Preservation of national heritage
- FRÍDLYST SVEÐI
Conservation area
- NATTURLIVERNDARSVEÐI
SVEÐI Á NATTURLIVERNDARSKRÁ
Conservation area designated by the Nature Conservation Agency
- ENDURBÓTASVEÐI
Redevelopment area
- BEJARVERND
Conservation area designated by the Town Council
- SKÓGREKTARSVEÐI
Forestry
- VATNSVERNDARSVEÐI – GRANNISVEÐI
Water protection area
- VATNSVERNDARSVEÐI – FJARSVEÐI
Water protection area
- BLÖNDUÐ LANDNOTKUN
Mixed land use
- VÖTN, ÁR OG SJÓR
Lakes, rivers and sea
- VERNDARSVEÐI VEGNA STRANDMENGUNAR
EDA MENGUNAR Í VÖTNUM
Coastal area protected against pollution
- STOFNBRÁUT
Primary road
- STOFNBRÁUT Í GÖNGLUM
Primary road in tunnel
- TENGBRÁUT
Secondary road
- SVEITAFÉLAGAMÖRK
Municipal boundaries
- TENGBRÁUT 2. FLOKKUR
Secondary road 2nd class
- BRÚ EDA UNDRIGÖNG
Over- and underpasses
- ADALGÖNGUSTÍGAR
Main pathway
- REIÐSTÍGARLEIÐIR
Bicycle path
- MIÐLEGG GATNAMÓT
Two level interchanges
- HYLISVETTIR
Habitats of nature spirits

Adalskipulag Kópavogs 2000-2012 var samþykkt af bæjarstjórn Kópavogs þann 25. febrúar 2002.

Sinn H. Gunnarsson

Adalskipulag Kópavogs 2000-2012 sem aukið hefur með breytingum á skýringum og byggingarlaga nr. 731997 var samþykkt í bæjarstjórn Kópavogs þann 23. apríl 2002.

Sveinur Þ. Þorsteinsson

Adalskipulag þetta var stjórnþinglagð og samþykkt af borgstjórn Kópavogs þann 11.4.2002.

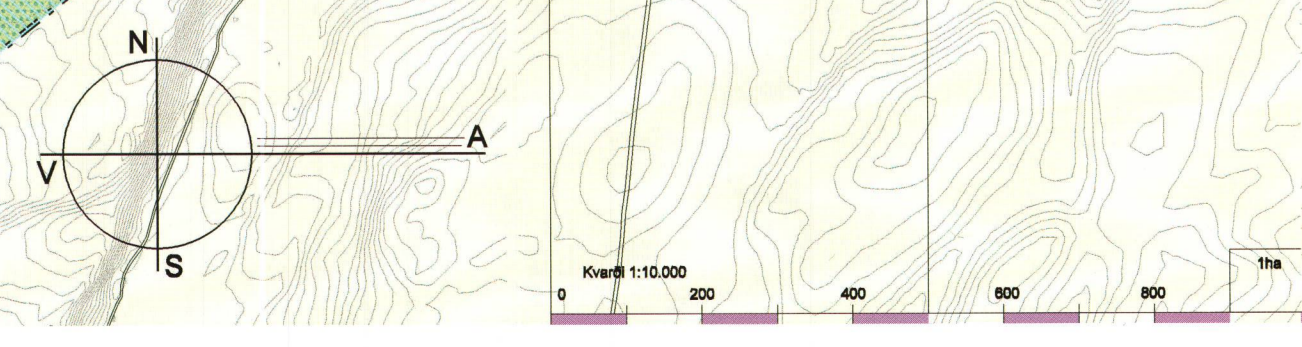
Silfurtún Þorgerður Matthildur Kr. Erlausdóttir

Adalskipulag þetta var staðfest af umhverfisráði þessari borgarinnar þann 23. apríl 2002.

Siv Fraléifsdóttir Þraguís Jóhannsdóttir

Adalskipulag þetta er staðfest með fyrirvara um niðurstöður mats á umhverfisáhrifum þessa framkvæmda sem falla undir ákvæði laga nr. 106/2000 m. s. br.

BÆJARSKIPULAG KÓPAVOGS



Aðalskipulag Kópavogs 2000-2012

Útdráttur úr greinargerð



Ávarp

Adalskipulag Kópavogs 2000-2012 lýsir stefnu þegarstjórnar um uppbyggingu innan sveitarfélagsins næsta áratugin. Það kynnir einnig forsendur og markmið í viðfangsefnum þegarins og rekur leiðir að markmiðnum Adalskipulagis og setti fram í greinargerð, á sveitarfélagsupprætti og þéttbýlisupprætti.

Kópavogur hefur stækkað ört síðasta áratugin og var uppbyggingin samkvæmt adalskipulagi þegarins frá 1994. Frekari uppbygging þarfnáðist nýrra áttalna og nú var komið að því að vinna nýtt adalskipulag.

Í Adalskipulagi Kópavogs 2000-2012 er gert ráð fyrir að þegarlandi milli Kárness og Elliðaavns verði því sem næst fullbyggt við lok skipulagsáttámissins og að þá muni búa 32 til 33 þúsund manns í Kópavogi.

Í nýjum skipulagslögum er aukin höm og vinnu- og samráð við almenning á öllum stigum vinnunnar við nýtt adalskipulag. Kópavogur lítur svo á að þátttöku almennings ljúki ekki með útgáfu adalskipulags. Með því að senda nýjan þéttbýlisupprátt til allra heimila þegarins er íbúum gefinn kostur á kynna sér áætlanir þegarins á sviði skipulagsmála. Almennir hefur áhrif á mótun skipulags og því eru þegarbar hvattir til að kynna sér nýtt adalskipulag og taka þátt í allri skipulagsáttámissi í framtíðinni enda er Adalskipulag Kópavogs 2000-2012 ekki hin eina endanlega niðurstaða í öllum atriðum. Reyntslan sýnir að það mun taka breytingum í framtíðinni eins og hingað til. Þess vegna er mikilvægt að þegarbar hafi sem gleggstur upplýsingar um stefnu þegarins.

Staðarlag skólavagns, fornelaskrá Kópavogs og Sveiðisskipulag höfuðborgarsvæðisins eru með ýmsu mót forsenda og grundvallur fyrir áætlunaradalskipulagsins. Staðarlag skólavagns er stefna þegarins í umhverfismálum og er stefnt að því að hún verði tilbúin á þessu ári. Hún fjallar m.a. um skipulag en nær til mun fleiri þátta í daglegu lífi þegarbara en adalskipulag.

Fornelaskrá fyrir heimaland Kópavogs var gefin út árið 2000. Fornelaskrá fyrir öðru hluta þegarlandsvæðisins er samvinnuverkskipti sveitarfélagsmála á sveiðum. Sveiðisskipulag var unnið á sama tíma og Adalskipulag Kópavogs 2000-2012.

Adalskipulagið var unnið hjá þegariskipulagi undir stjórn skipulagsstjóra þegarins Birgis H. Sigurðssonar sem nauð löðsinnis margra af deildum þegarins. Þegaristjórn og fagendur fjöluðu útarlegu um skipulagið í heild eða einstaka þætti þess. Ennfremur átti Kópavogur gott samstarf við Skipulagsstofnun við mótun tillögunnar.

Öllum þessum aðilum kann ég hinar bestu þakkið fyrir miknið og gott starf.

Það er von mín að þetta adalskipulag eigi eftir að reynast farsælt stjórnsmál við markvissa uppbyggingu oflags og farsæls mannlífs í Kópavogi framtíðarinnar.

Óllum þessum aðilum kann ég hinar bestu þakkið fyrir miknið og gott starf.

Það er von mín að þetta adalskipulag eigi eftir að reynast farsælt stjórnsmál við markvissa uppbyggingu oflags og farsæls mannlífs í Kópavogi framtíðarinnar.

Óllum þessum aðilum kann ég hinar bestu þakkið fyrir miknið og gott starf.

Það er von mín að þetta adalskipulag eigi eftir að reynast farsælt stjórnsmál við markvissa uppbyggingu oflags og farsæls mannlífs í Kópavogi framtíðarinnar.

Óllum þessum aðilum kann ég hinar bestu þakkið fyrir miknið og gott starf.

Það er von mín að þetta adalskipulag eigi eftir að reynast farsælt stjórnsmál við markvissa uppbyggingu oflags og farsæls mannlífs í Kópavogi framtíðarinnar.

Óllum þessum aðilum kann ég hinar bestu þakkið fyrir miknið og gott starf.

Það er von mín að þetta adalskipulag eigi eftir að reynast farsælt stjórnsmál við markvissa uppbyggingu oflags og farsæls mannlífs í Kópavogi framtíðarinnar.

Óllum þessum aðilum kann ég hinar bestu þakkið fyrir miknið og gott starf.

Það er von mín að þetta adalskipulag eigi eftir að reynast farsælt stjórnsmál við markvissa uppbyggingu oflags og farsæls mannlífs í Kópavogi framtíðarinnar.

Óllum þessum aðilum kann ég hinar bestu þakkið fyrir miknið og gott starf.

Það er von mín að þetta adalskipulag eigi eftir að reynast farsælt stjórnsmál við markvissa uppbyggingu oflags og farsæls mannlífs í Kópavogi framtíðarinnar.

Óllum þessum aðilum kann ég hinar bestu þakkið fyrir miknið og gott starf.

Það er von mín að þetta adalskipulag eigi eftir að reynast farsælt stjórnsmál við markvissa uppbyggingu oflags og farsæls mannlífs í Kópavogi framtíðarinnar.

Óllum þessum aðilum kann ég hinar bestu þakkið fyrir miknið og gott starf.

Það er von mín að þetta adalskipulag eigi eftir að reynast farsælt stjórnsmál við markvissa uppbyggingu oflags og farsæls mannlífs í Kópavogi framtíðarinnar.

Óllum þessum aðilum kann ég hinar bestu þakkið fyrir miknið og gott starf.

Það er von mín að þetta adalskipulag eigi eftir að reynast farsælt stjórnsmál við markvissa uppbyggingu oflags og farsæls mannlífs í Kópavogi framtíðarinnar.

Óllum þessum aðilum kann ég hinar bestu þakkið fyrir miknið og gott starf.

Það er von mín að þetta adalskipulag eigi eftir að reynast farsælt stjórnsmál við markvissa uppbyggingu oflags og farsæls mannlífs í Kópavogi framtíðarinnar.

Óllum þessum aðilum kann ég hinar bestu þakkið fyrir miknið og gott starf.



Mynd: Gyli M. Jónsson/ONNO ehf.

Adalskipulag Kópavogs 2000-2012 gerir ráð fyrir að land þegarins milli Kárness og Elliðaavns verði fullbyggt á þeim tíma sem skipulagið nær til. Á þessum tíma munu rísa íbúðarverfin í Filuhvams- og Vatnsendalind og miðbærinn og verslunar- og þjónustuvæði við Reykjanesbraut verða fullbyggt. Gert er ráð fyrir þrem þúsund manna byggð Vatnsendalind, 1.000 til 1.250 íbúa byggð á landfyllingum við norðanvert Kárness og að í fullbyggðum Kópavogi búi 32 til 33 þúsund manns. Einnig er gert ráð fyrir að atvinnuhúsnæði verði samantlagt um 854 þúsund m². Lögð er áhersla á að eldri athafnaheerfi sé að þróast og breyfast eftir þörfum íversis tíma en þess gerð að landnotkun verði áfram tengt atvinnu.

Ný íbúðarhverfi Kópavogs verða í Vatnsendalind. Það er eitt hagkvæmasta byggigartland höfuðborgarsvæðisins meðal annars vegna þess íversu vel það er staðsett. Þaðan er lítillalega stutt í mörg af stærstu athafna- og þjónustuverfni sveiðisins og fjölbreyttir möguleikar til útviðar eru í næsta nágrenni. Vatnsendalind er gott og fjölbreytt byggigartland. Útveri þaðan er fagurt og stór hluti þess snýr vel til sjó.

Fjölgun íbúa og íbúða 1985-2000	Ár	Íbúar	Íbúða	Þ. íbúð
1985	14211	5186	2.82	
1990	14211	5688	2.89	
1995	17940	6408	2.74	
2000	22927	8401	2.80	

Við endurskoðun adalskipulagsins voru mettar hvar tillögur um uppbyggingu að Vatnsenda. Önnur gerir ráð fyrir allt að þrem þúsund manna byggð í veimur skólaverfnum en hin þrjú þúsund manna byggð í einu skólaverfi.

Kópavogur og Reykjavíkurborg munu vinna saman að útteki á áhrifum byggðar á lífríki Elliðaavns. Í kjölfar úttektar verða gerðar tillögur sem miða á því að vernda vissirri vatnsins. Sá hluti Elliðaavns, sem er innan Kópavogs, verður leiddur undir þegarvernd og ströndin er líkleg verndarsvæði.

Með byggingu nýrra hverfa í Vatnsenda verða rotnar lagðar af og hverfin tengd hótarsakeri höfuðborgarsvæðisins. Yfirborðvatni verður veitt í settjarinn áður en vatni verður leyst út í Elliðaavn.

Í hverju hverfi skal vera fjölbreytt framboð af íbúðarhúsnæði og gott framboð og aðgang að leik- og leiksvæðum. Hverfi skal vera nægilega fjölmennar grundvöllur fyrir einvísni, tveggja húsnæðisgrunnköllu og tveir lövskóla.

Í hverju hverfi skal vera fjölbreytt framboð af íbúðarhúsnæði og gott framboð og aðgang að leik- og leiksvæðum. Hverfi skal vera nægilega fjölmennar grundvöllur fyrir einvísni, tveggja húsnæðisgrunnköllu og tveir lövskóla.

Í hverju hverfi skal vera fjölbreytt framboð af íbúðarhúsnæði og gott framboð og aðgang að leik- og leiksvæðum. Hverfi skal vera nægilega fjölmennar grundvöllur fyrir einvísni, tveggja húsnæðisgrunnköllu og tveir lövskóla.

Í hverju hverfi skal vera fjölbreytt framboð af íbúðarhúsnæði og gott framboð og aðgang að leik- og leiksvæðum. Hverfi skal vera nægilega fjölmennar grundvöllur fyrir einvísni, tveggja húsnæðisgrunnköllu og tveir lövskóla.

Í hverju hverfi skal vera fjölbreytt framboð af íbúðarhúsnæði og gott framboð og aðgang að leik- og leiksvæðum. Hverfi skal vera nægilega fjölmennar grundvöllur fyrir einvísni, tveggja húsnæðisgrunnköllu og tveir lövskóla.

Í hverju hverfi skal vera fjölbreytt framboð af íbúðarhúsnæði og gott framboð og aðgang að leik- og leiksvæðum. Hverfi skal vera nægilega fjölmennar grundvöllur fyrir einvísni, tveggja húsnæðisgrunnköllu og tveir lövskóla.

Í hverju hverfi skal vera fjölbreytt framboð af íbúðarhúsnæði og gott framboð og aðgang að leik- og leiksvæðum. Hverfi skal vera nægilega fjölmennar grundvöllur fyrir einvísni, tveggja húsnæðisgrunnköllu og tveir lövskóla.

Í hverju hverfi skal vera fjölbreytt framboð af íbúðarhúsnæði og gott framboð og aðgang að leik- og leiksvæðum. Hverfi skal vera nægilega fjölmennar grundvöllur fyrir einvísni, tveggja húsnæðisgrunnköllu og tveir lövskóla.

Í hverju hverfi skal vera fjölbreytt framboð af íbúðarhúsnæði og gott framboð og aðgang að leik- og leiksvæðum. Hverfi skal vera nægilega fjölmennar grundvöllur fyrir einvísni, tveggja húsnæðisgrunnköllu og tveir lövskóla.

Í hverju hverfi skal vera fjölbreytt framboð af íbúðarhúsnæði og gott framboð og aðgang að leik- og leiksvæðum. Hverfi skal vera nægilega fjölmennar grundvöllur fyrir einvísni, tveggja húsnæðisgrunnköllu og tveir lövskóla.

Í hverju hverfi skal vera fjölbreytt framboð af íbúðarhúsnæði og gott framboð og aðgang að leik- og leiksvæðum. Hverfi skal vera nægilega fjölmennar grundvöllur fyrir einvísni, tveggja húsnæðisgrunnköllu og tveir lövskóla.

Í hverju hverfi skal vera fjölbreytt framboð af íbúðarhúsnæði og gott framboð og aðgang að leik- og leiksvæðum. Hverfi skal vera nægilega fjölmennar grundvöllur fyrir einvísni, tveggja húsnæðisgrunnköllu og tveir lövskóla.

Í hverju hverfi skal vera fjölbreytt framboð af íbúðarhúsnæði og gott framboð og aðgang að leik- og leiksvæðum. Hverfi skal vera nægilega fjölmennar grundvöllur fyrir einvísni, tveggja húsnæðisgrunnköllu og tveir lövskóla.

Í hverju hverfi skal vera fjölbreytt framboð af íbúðarhúsnæði og gott framboð og aðgang að leik- og leiksvæðum. Hverfi skal vera nægilega fjölmennar grundvöllur fyrir einvísni, tveggja húsnæðisgrunnköllu og tveir lövskóla.

Í hverju hverfi skal vera fjölbreytt framboð af íbúðarhúsnæði og gott framboð og aðgang að leik- og leiksvæðum. Hverfi skal vera nægilega fjölmennar grundvöllur fyrir einvísni, tveggja húsnæðisgrunnköllu og tveir lövskóla.

Í hverju hverfi skal vera fjölbreytt framboð af íbúðarhúsnæði og gott framboð og aðgang að leik- og leiksvæðum. Hverfi skal vera nægilega fjölmennar grundvöllur fyrir einvísni, tveggja húsnæðisgrunnköllu og tveir lövskóla.

Í hverju hverfi skal vera fjölbreytt framboð af íbúðarhúsnæði og gott framboð og aðgang að leik- og leiksvæðum. Hverfi skal vera nægilega fjölmennar grundvöllur fyrir einvísni, tveggja húsnæðisgrunnköllu og tveir lövskóla.

Í hverju hverfi skal vera fjölbreytt framboð af íbúðarhúsnæði og gott framboð og aðgang að leik- og leiksvæðum. Hverfi skal vera nægilega fjölmennar grundvöllur fyrir einvísni, tveggja húsnæðisgrunnköllu og tveir lövskóla.

Í hverju hverfi skal vera fjölbreytt framboð af íbúðarhúsnæði og gott framboð og aðgang að leik- og leiksvæðum. Hverfi skal vera nægilega fjölmennar grundvöllur fyrir einvísni, tveggja húsnæðisgrunnköllu og tveir lövskóla.

Í hverju hverfi skal vera fjölbreytt framboð af íbúðarhúsnæði og gott framboð og aðgang að leik- og leiksvæðum. Hverfi skal vera nægilega fjölmennar grundvöllur fyrir einvísni, tveggja húsnæðisgrunnköllu og tveir lövskóla.

Í hverju hverfi skal vera fjölbreytt framboð af íbúðarhúsnæði og gott framboð og aðgang að leik- og leiksvæðum. Hverfi skal vera nægilega fjölmennar grundvöllur fyrir einvísni, tveggja húsnæðisgrunnköllu og tveir lövskóla.

Í hverju hverfi skal vera fjölbreytt framboð af íbúðarhúsnæði og gott framboð og aðgang að leik- og leiksvæðum. Hverfi skal vera nægilega fjölmennar grundvöllur fyrir einvísni, tveggja húsnæðisgrunnköllu og tveir lövskóla.

Í hverju hverfi skal vera fjölbreytt framboð af íbúðarhúsnæði og gott framboð og aðgang að leik- og leiksvæðum. Hverfi skal vera nægilega fjölmennar grundvöllur fyrir einvísni, tveggja húsnæðisgrunnköllu og tveir lövskóla.

Í hverju hverfi skal vera fjölbreytt framboð af íbúðarhúsnæði og gott framboð og aðgang að leik- og leiksvæðum. Hverfi skal vera nægilega fjölmennar grundvöllur fyrir einvísni, tveggja húsnæðisgrunnköllu og tveir lövskóla.

Í hverju hverfi skal vera fjölbreytt framboð af íbúðarhúsnæði og gott framboð og aðgang að leik- og leiksvæðum. Hverfi skal vera nægilega fjölmennar grundvöllur fyrir einvísni, tveggja húsnæðisgrunnköllu og tveir lövskóla.

Í hverju hverfi skal vera fjölbreytt framboð af íbúðarhúsnæði og gott framboð og aðgang að leik- og leiksvæðum. Hverfi skal vera nægilega fjölmennar grundvöllur fyrir einvísni, tveggja húsnæðisgrunnköllu og tveir lövskóla.

Í hverju hverfi skal vera fjölbreytt framboð af íbúðarhúsnæði og gott framboð og aðgang að leik- og leiksvæðum. Hverfi skal vera nægilega fjölmennar grundvöllur fyrir einvísni, tveggja húsnæðisgrunnköllu og tveir lövskóla.

nágrenni Elliðaavns stofni ekki lífríkinu í hattu. Tillögur um aðgerðir til verndar lífríks vatnsins munu miða við um fjölm þúsund manna byggð í Vatnsenda.

Opin svæði

Hlutverki opinna svæða er að tryggja þegarbúum fjölbreytta aðstöðu til leikja og tömundastrar.

Gert er ráð fyrir fjórum til fimm leiksvæðum og tveimur til þremur sparkvöllum í nýjum skólaverfnum. Lögð er áhersla á að leiksvæði verði gert samhliða uppbyggingu nýrra hverfa enda eru börn og unglingar fjölmennustu aðlöðunarspærni í nýjum hverfum.

Austursvæði verða að stórum hluta skógaræktar- og landgræðisvæði. Gera þarf áætlun um framkvæmdir á svæðum og verndun gróður. Þá þarf að mót stílkærferi sem tengir byggð við opna svæði austan Elliðaavns. Skógaræktarvæði er um 650 hektar eins og það er afmarkað á sveitarfélagsupprætti. Áhrif skógaræktar á umhverfi þarf að meta skv. Lögum um mat á umhverfisáhrifum, af svæði til nýræktunar er 200 hektara svæði eða stærra eða er á verndarsvæðum. Fjárgirðing verður færð norður fyrir Suðurlandsveg og verður hún í beiðni til Möðlalshéi. Jafnframt verður girðing innan Lækjarbotna og Heiðmerkur fjartægg.

Íþróttta- æskulyðs- og tömstundastarf

Markmið Kópavogsbæjar er að þegarbar á öllum aldri geti notið fríttímsvæði íþróttaleiknum og tömstundastarfi í sínu hverfi.

Gert er ráð fyrir íþróttasvæðum með íþróttahúsum í Salahlverfi og í Vatnsendahlverfi, atmenningssvæðum í Salahlverfi, skólalundum og íþróttahúsum í Smáran. Íþróttahúsið í Digranesi og íþróttahúsið Snelandsskóla. Reist verður fjölmörg íþróttar- og spíngráttur í Kópavogi.

Gert er ráð fyrir 27 hluta gólfvelli á sveitarfélagsmörkum Kópavogs og Garðabæjar og bætti aðstöðu til siglinga í Fossvogi. Aðstoðan þar mun bæta nýtt keppnisstíki og almenningi. Á Heimsendal Vatnsendalind er gert ráð fyrir stækkuðum heitstöðum byggðum, byggjngum reidhalla og skólavæði.

Í Bláfljúgum verði áfram skólavæði Kópavogsbúa og er rektur þess í umsjón Bláfljúganna þar sem Kópavogur á fulltrúa. Hugað verði að nánari samvinnu sveitarfélagsanna á suðvesturhorn landsins um nýjgu skólavæðanna í nágrenni höfuðborgarsvæðisins. Einnig er gert ráð fyrir skólavæði og leiksvæðum fyrir börn í Fossvogdal, Lindum og Vatnsendahlverfi.

Gert er ráð fyrir aðstöðu fyrir hjólabretti og línuskaufi í Kópavogsdal og Fossvogsdal. Jafnframt verði kannað aðstöðu fyrir aðrir íþróttir innan þegarlandsvæðisins s.s. skautala, mótorkross, gólfurt og fleira.

Við hönnuð nýrra grunnskóla verði gert ráð fyrir húsnæði undir félagsmálum fyrir unglöngu. Gert er ráð fyrir félags- og menningarmíðstöð fyrir yngri fólk í miðbænum. Aðalbakstöð skólastarfs verður í Kópavogsdal.

Verndun

Það er meginmarkmið Kópavogsbæjar að vernda menningar- og náttúruminjar og skírneni eldri hverfa og opinna svæða.

Þegarvernd

Markmið Kópavogsbæjar er að sérkenni byggðar og opinna svæða verði varðveitt og að það skapi fjölbreytt umhverfi og fjölbreyttari möguleika til útviðar.

Í Adalskipulagi Kópavogs 1992-2012 voru átta svæði höfð þegarvernd af ýmsu lífríki. Áttánda verndunar var tengd sögu stafranna þjófrí, mannstírnirminjum eða náttúruminjum. Þau eru Höfði við norðurstönd Kárness, Kópavogstein, ströndin öfva hennar og öðru svæði fyrir ofan gamla Kópavogsbæinn. Trjákerfið milli Lækjarbotna og sveiðis Skólavæðis, Reykjavíkur og umhverfi Fossvogslækjar, Einbúi, Alfhóli, Héðingshólar og Dimma.

Ný þegarvernd svæði eru, Elliðaavn, Fossvogsléttan, Digranesarbær, fjórthús og rústabrot suðustan Vatnskuva í Vatnsendalind. Jafnframt eru fjórhús, rétt, sel, fjárból og rúst í Öömlubotnum, Englaborg, trjálandur öfva Birklarundar, trjálandur milli Reykhvams og Digranesarkjúru og grjópnarinnar Smíðingjavar þegarvernd svæði og sömuéleis sel í Landi Filuhvams og gólfvæði trjálandur við Lavastöngu, umhverfi Botnalækjar í Landi Lækjarbotna og hraunjarinnar vestan við lækinn.

Fólkvangar og frídystrar náttúruminjar

Markmið Kópavogsbæjar er að varðveita sérstakar náttúruyndirnar í þegarlandinu með frídýngju þeirra.

Í Kópavogi eru fjórir staðir eða svæði frídytt svæða sérstakra náttúruyndanna: Borgir á Kárnesi, Víghólar í Digranesahlísi og Trélabani á mids við Gerland við Suðurlandsveg og um 3.700 ha. af landi Kópavogs innan Bláfljúgavöngs.

Menningarminjar

Markmið Kópavogsbæjar er að varðveita menningarsögulegar minjar í þegarlandinu. Samhliða vinnu við adalskipulagið var gert fornleifaraskrá fyrir Kópavog. Í fyrsta slanga var lögð áhersla á að skrá minjar í heimalandinu, eða á þeim svæðum sem adalskipulagið gerir ráð fyrir að byggist á skipulagsmálinum. Skráningu á forminum í austurhluta þegarlandins þarf að ljúka áður en ráðist verður í frekari skipulagsvinnu fyrir þessu svæði.

Fornleifaraskránni eru þessar minjar taldar hafa mest mikipljúgu. Kópavogsgíngastarinn og Kópavogsbærinn, Alfhóli, Digranesbærinn, Seldala, Markastein, rúst undir Vatnsendahlverfi, betlarhus sudur af Littabási, form þingstaðar á Þingnesi við Elliðaavn, Hljónastúfi, Systiknalléi og Þingnes voru frídyttar árið 1938.

Atvinna og athafnasvæði

Meginmarkmið er að þróun athafnasvæðis Kópavogs taki mið af sérstöðu þegarins í miðjum stærsta atvinnumarkaði landsins.

Miðbærinn

Markmið Kópavogsbæjar er að efla miðbæinn sem miðstöð menningar og stjórnsýslu, m.a. með því að ljúka uppbyggingu þar á skipulagsmálinum. Gjafin sem Hafnarjarðarvegur liggur um skipulagsmálinum í tvo hluta. Eitt af markmiðum með samkeppni (sambarbarinn) um skipulag miðbæjarinn, sem fram fer árið 1999, var að sameina miðbæinn í eina heild. Vinningsáttillan gerir ráð fyrir að byggj verði fyrir gjafna og að þar verði löng sem lengri verslun- og austurhluta miðbæjarinn. Gólfvæði og skólavæði á svæðinu verða lagðar. Við gert adalskipulagið þarf að huga sérstaklega á skóljórnunum og viðleggu umhverfi.

Verslunar- og þjónustuvæði

Markmið adalskipulagsins er að verslunar- og þjónustuverfin í Smára- og Lindahlverfum þjóni öllu höfuðborgarsvæðinu.

Verndun og þjónusta er gert ráð fyrir miðjum hverfum hvar henta fjölbreyttu umhverfi að þessu markmiði með uppbyggingu hverfa sem henta fjölbreyttu umhverfi.

Gert er ráð fyrir löðum fyrir verslunar og þjónustu í Vatnsenda. Við Smárlögur er 14 þúsund fermetra húsnæði en enn eru byggðir tæpir 11 þúsund m² samkvæmt samningi. Markmið, 43 þúsund m² verslunarbyggingar, var opnað í október 2001.

Athafnasvæði

Markmið adalskipulagsins er að athafnasvæðin fái að þróast með tilliti til þess að þau eru í miðjum stærsta atvinnumarkaði landsins. Þá verður að spenna við því að landnotkun á athafnasvæðum breytist um of. Eflandi verður notað til annars en starfsemi sem tengt atvinnulífinu eykt hættan á því að jafnvegi milli búsetu og framboðs á vinnu raskist.

Tilaga um endurbótasvæði felur ekki í sér kvóð um tafarlausa breytingar heldur er verið að greiða fyrir æskilegum breytingum á landnotkun og nýtingu landsins. Áætluð endurbótasvæði getur falið í sér brottta höfnasvæðis, stækkun þess eða byggingu nýs höfnasvæðis. Það fer eftir umfangi breytinganna hvort breyta þurfi gátana- og stígakerfi.

Gert verði úttekt á eldri athafnahverfum þegarins og kannað hvort þórf sé á endurskipulagningu þeirra. Reynt þórf á að endurskoða skipulag hverfanna samt á huga sérstaklega að bílastæðum.

Skipulag nýrra athafnahverfa taki mið af því að þau eru í miðju höfuðborgarsvæðinu. Gert er ráð fyrir athafnasvæði í Vatnsendalind við Broðthöfnabrau. Uppbygging þar skal styrkja meginmarkmið adalskipulagsins um fjölbreyttan atvinnuarkstur og taka mið af því að þau eru í miðju byggðar á höfuðborgarsvæðinu.

Kópavogshöfn

Markmið er að efla starfsemi tengda sjóskönn og flutningum á sjó. Unnið verði að þessu markmiði með því að efla hlífðar Kópavogsbæjar á sviði viðgerðar og þjónustu og stækka hafnarvæði með landfyllingum.

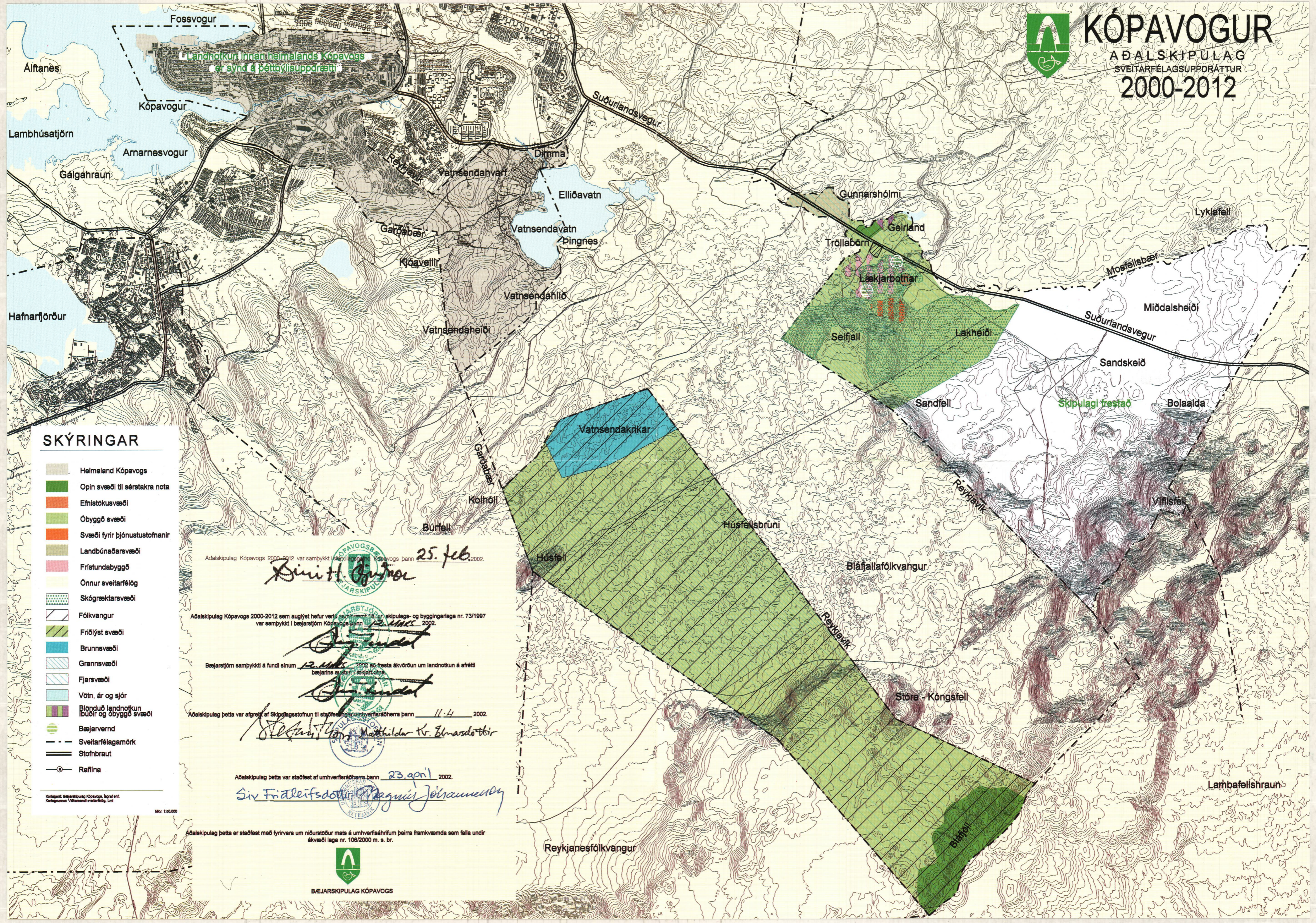
Sjefni er að



KÓPAVOGUR

ADALSKIPULAG
SVEITARFÉLAGSUPPRÁTTUR

2000-2012



SKÝRINGAR

- Heimaland Kópavogs
- Opin svæði til sérstakra nota
- Efnistökusvæði
- Óbyggð svæði
- Svæði fyrir þjónustustofnanir
- Landbúnaðarsvæði
- Frístundabyggð
- Önnur sveitarfélög
- Skógræktarsvæði
- Fólkvangur
- Frílýst svæði
- Brunnsvæði
- Grannsvæði
- Fjarsvæði
- Votn, ár og sjór
- Blönduð landnotkun
Íbúðir og óbyggð svæði
- Bæjarvernd
- Sveitarfélagamörk
- Stofnbraut
- Rafliða

Adalskipulag Kópavogs 2000-2012 var samþykkt í bæjarstjórn Kópavogs þann 25. feb. 2002.

Bini H. Guðna
Bæjarstjórn Kópavogs

Adalskipulag Kópavogs 2000-2012 sem auglýst hefur verið samkvæmt 18. gr. skipulags- og byggingarlaga nr. 73/1997 var samþykkt í bæjarstjórn Kópavogs þann 12. mars 2002.

Ólafur Guðmundsson
Bæjarstjórn Kópavogs

Bæjarstjórn samþykkti á fundi sínum 12. mars 2002 að fresta ákvörðun um landnotkun á aftréttu bæjarverndi í bæjarstjórn.

Ólafur Guðmundsson
Bæjarstjórn Kópavogs

Adalskipulag þetta var afgreitt af Skipulagsstofnun til staðfestingar umhverfisráðherra þann 11.4. 2002.

Stefanía Þórunn Matthildar K. Elmasdóttir
Umhverfisráðgjafi

Adalskipulag þetta var staðfest af umhverfisráðherra þann 23. apríl 2002.

Siv Fríðleifsdóttir
Ráðgjafi

Adalskipulag þetta er staðfest með fyrirvara um niðurstöður mats á umhverfisáhrifum þeirra framkvæmda sem falla undir ákvæði laga nr. 109/2000 m. s. br.



BÆJARSKIPULAG KÓPAVOGS

Kortlegur: Bæjarstjórn Kópavogs, lagur ehf.
Kortgrunnur: VÍKIMANI Sveitarfélag, Ltd

Mív. 1:50.000